

Le Politiche e le Azioni per il Personale Camerale

La **crescita professionale delle risorse umane** rappresenta uno degli obiettivi che con maggiore determinazione sono stati portati avanti nel quinquennio 2004-2009.

L'**attenzione al capitale umano**, risorsa essenziale per creare utilità per i clienti dei servizi camerale, e la conseguente attivazione di politiche evolute di gestione del personale sono state un elemento costante nei cinque anni di riferimento.

Nel modelli di rendicontazione sociale si definisce il personale di un'organizzazione "stakeholder interno"; alla Camera di commercio di Venezia si ritiene che **solo dalla soddisfazione dello stakeholder interno possa derivare la soddisfazione per gli stakeholder esterni**.

La Camera è stata tra le prime amministrazioni pubbliche a livello nazionale a sperimentare il **TE-LELAVORO**. Nel 2009 tre addetti in effetti fruiscono dell'opportunità di lavorare da casa, con risultati giudicati di piena soddisfazione, sia dall'Ente che dagli addetti stessi.

La Camera è stata tra le prime amministrazioni pubbliche a livello nazionale a sviluppare metodologie di analisi del "**clima aziendale**" attraverso un percorso di ascolto delle valutazioni dei dipendenti.

L'**attenzione alla formazione professionale dei dipendenti camerale** è stato un elemento costante nel quinquennio 2004-2009.

Le attività di formazione si sono orientate:

1. su temi legati alla crescita delle competenze specifiche
2. su temi legati alla crescita delle competenze manageriali e relazionali

Le attività di formazione sono state realizzate:

1. in sede con specifici progetti su misura
2. partecipando alle specifiche iniziative formative per il personale camerale presso l'Istituto G. Tagliacarne



Bilancio di **MANDATO**

Alcuni tra i temi specialistici:

- comunicazione unica Registro Imprese, la sezione ordinaria del R.I, e di protesti,
- contabilità delle Camere di Commercio - DPR 254/2005,
- sistema camerale con particolare riferimento alla Legge 580,
- il registro imprese e il diritto societario,
- la sicurezza nei luoghi di lavoro.

Temi di managerialità generale:

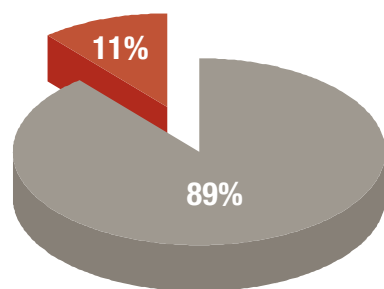
- la gestione delle risorse umane,
- la comunicazione interna,
- la lingua inglese.

16.500 ore di formazione erogate ai dipendenti nel quinquennio 2004-2009

di cui

3.000 ore di formazione erogate nel 2007

3.700 ore di formazione erogate nel 2008



% di partecipanti alla formazione

■ dipendenti coinvolti nella formazione

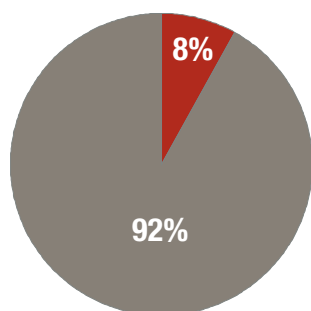
■ dipendenti non coinvolti nella formazione



Al 31 dicembre 2008 il personale della Camera di Commercio di Venezia raggiunge le 137 unità, suddivise nelle varie categorie secondo il diverso contratto individuale di lavoro. Vi sono 126 unità a tempo indeterminato e 11 a tempo determinato.

Il personale a tempo indeterminato

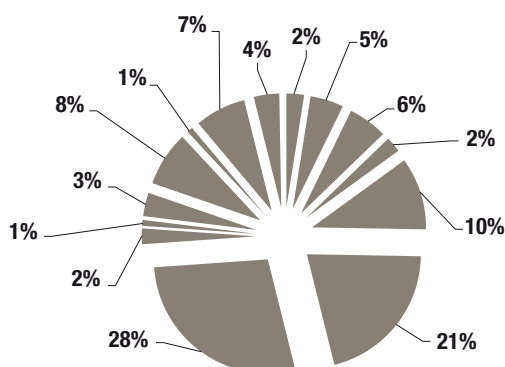
La dotazione organica del personale al 31 dicembre del 2008 era formata da 126 unità a tempo indeterminato compresi i dirigenti, un'unità in meno rispetto allo scorso anno. Le 126 unità, sono articolate come segue: 94 sono a tempo pieno e 32 a tempo parziale. Durante il 2008 si sono registrate una cessazione per pensionamento, due mobilità volontarie in uscita. A fine 2008 a seguito procedure concorsuali sono state fatte due nuove assunzioni di categoria C.



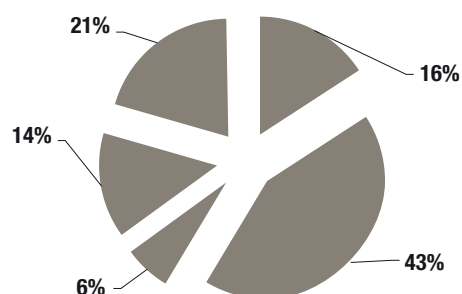
personale

■ indeterminato ■ determinato

Di seguito si riporta lo schema illustrativo della suddivisione del personale negli organi di Staffe nei quattro dipartimenti che compongono l'organigramma camerale, secondo le qualifiche funzionali di appartenenza.



Suddivisione del personale per le principali categorie

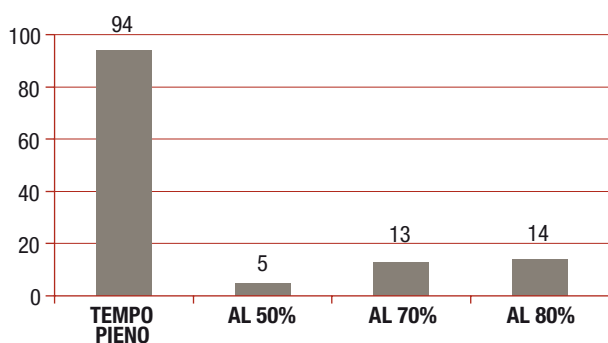


Suddivisione del personale secondo l'organigramma camerale

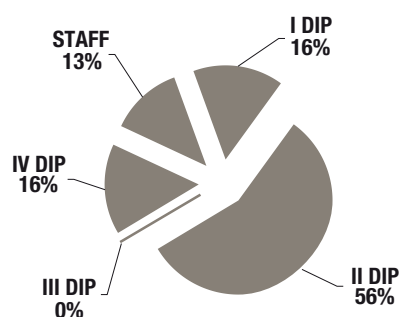


Il personale a tempo parziale

Nel 2008, sono risultate in servizio con rapporto a tempo parziale 32 persone, con una percentuale di oltre il 25 per cento sul totale del personale a tempo indeterminato. Considerando l'incidenza del part-time (ad esempio, 4 lavoratori a tempo parziale del 50 per cento sono equiparati a 2 dipendenti a tempo pieno), il numero del personale a tempo indeterminato scende a 116,80 unità circa.



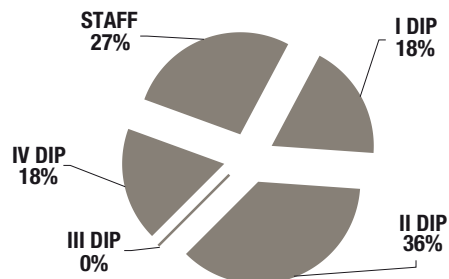
Personale a tempo parziale



Personale a tempo parziale secondo l'organigramma camerale

Il personale a tempo determinato

Affinchè i servizi camerali siano sempre adeguati alle richieste del pubblico, durante il 2008 sono state impiegate 13 unità a tempo determinato, a seguito di punte stagionali di lavoro, attività straordinarie e particolari, progetti finalizzati al raggiungimento di obiettivi prefissati e congedi per maternità. Al 31 dicembre 2008, risultavano impiegate 11 unità in quanto due sono risultate vincitrici di un concorso pubblico indetto dal nostro Ente.



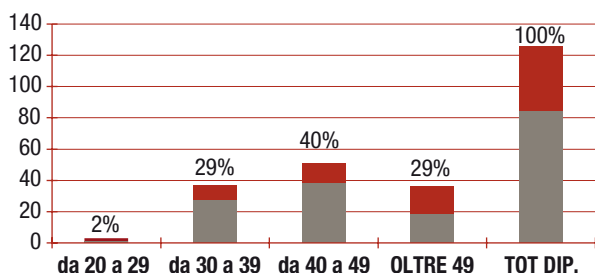
Personale a tempo determinato al 31/12/08



L'età media del personale impiegato

Il personale a tempo indeterminato impiegato nell'Ente camerale ha un'età media di 44,7 anni. Delle 126 unità, 84 sono donne, mentre, le restanti 42 uomini: il 67 per cento, quindi, della dotazione organica è costituito da personale femminile.

Le donne presentano un'età media di 43,5 anni, contro i 46,9 degli uomini. Le donne sono più numerose nell'intervallo di età che va dai 40 ai 49 anni (circa il 45 per cento del totale delle donne), mentre gli uomini si concentrano nella fascia oltre i 49 anni con una percentuale del 43 per cento sul totale degli uomini. Solo il 21 per cento del personale femminile ha più di 49 anni.



Personale a tempo indeterminato per fascia di età



Personale a tempo indeterminato per sesso

